

ANNEX 3

Recidive bij seksuele delinquenten op basis van officieel geregistreerde nationale penitentiaire- en strafregisterdata (België)

Eric MAES, Luc ROBERT & Rembert DE BLANDER

CENTRALE FOCUS EN ONDERZOEKSVRAGEN

In deze bijdrage die rapporteert op basis van Belgische officieel geregistreerde penitentiaire- en strafregisterdata, is de focus gericht op de recidive van seksuele delinquenten (vs. niet-seksuele delinquenten) en specifieke types van seksuele delinquenten (onderscheiden seksuele delicten), de invloed van statische predictoren (waaronder misdrijftype) op recidive en de effecten van sanctietype en/of invrijheidstellingsmodaliteit.

Centrale onderzoeksvragen die in deze bijdrage worden behandeld, zijn onder meer de volgende:

- Verschilt de lange termijn-recidive van seksuele delinquenten van deze van niet-seksuele delinquenten;
- Bestaan er verschillen in recidive naargelang type seksueel delinquent?
- Welke statische predictoren voorspellen recidive van seksuele (en niet-seksuele) delinquenten?
- Wat is het effect van sanctietype en/of invrijheidstellingsmodaliteit op de recidive van seksuele (en niet-seksuele) delinquenten (vervroegde/voorwaardelijke invrijheidstelling vs. strafeinde)?

ONDERZOEKSPOPULATIES EN DATA

De analyse van de (lange termijn) recidive bij seksuele en niet-seksuele delinquenten is uitgevoerd bij twee onderscheiden cohorten. Het eerste cohort (veroordeeldencohort) heeft betrekking op een populatie van personen die in 1995 – al dan niet voor een seksueel misdrijf – werd ‘veroordeeld’ (of correcter: een veroordelingsbericht liet optekenen). Het tweede cohort (gedetineerdencohort) betreft veroordeelde gedetineerden die in de periode 2003-2005 uit de gevangenis (of vanuit het regime van elektronisch toezicht) werden ontslagen.

Voor de samenstelling van de onderzoekscohorten (veroordeelden- en gedetineerdencohort) en berekening van respectieve recidivecijfers is gebruik gemaakt van verschillende datasets:

- Voor het veroordeeldencohort zijn de data onttrokken aan de databank van het Centraal Strafregister en is gebruik gemaakt van de dataset die ook al in eerder (meer algemeen) Belgisch recidive-onderzoek werd bestudeerd (zie Mine, Robert & Maes, 2015a; Robert, Mine & Maes, 2015; Mine, Robert & Maes, 2015b). Het gaat hier om een door ons bewerkte data-extractie die, voor alle (minder- en meerderjarige) personen die in 1995

een ‘veroordelingsbulletin’ (uitgesproken door een Belgische jurisdictie) ontvingen (N=136.350), alle voorgaande veroordelingsbulletins omvat, alsook alle (eventueel) navolgende bulletins tot op datum van 13 november 2013 (uitgesproken door Belgische of buitenlandse jurisdicties) (dataset 1). De geselecteerde veroordelingsbulletins hebben niet enkel betrekking op strafrechtelijke veroordelingen (tot gevangenisstraf, geldboete, ... al dan niet met uitstel), maar tevens beslissingen tot opschorting of maatregelen zoals internering of een jeugdbeschermingsmaatregel.

- Voor de samenstelling van het gedetineerdencohort is gebruik gemaakt van een dataset die werd opgebouwd en geanalyseerd in het kader van een eerder onderzoek naar ‘wederopsluiting na vrijlating uit de gevangenis’ (zie Robert & Maes, 2012). De oorspronkelijk geconstrueerde dataset omvatte, voor alle gedetineerden die in de periode 2003-2005 werden vrijgelaten (vanuit de gevangenis of na een periode onder elektronisch toezicht; N=39.450 ‘unieke’ individuen), diverse gegevens met betrekking tot de referentiedetentie of –opsluiting (d.i. de detentie van waaruit de invrijheidstelling plaatsvond), alsook vroegere en eventuele latere detentieperiodes (tot op datum van 8 augustus 2011). Hieruit zijn voor de analyses in voorliggende bijdrage enkel die gedetineerden geselecteerd die onder het statuut van definitief veroordeelde de gevangenis verlieten (N=14.754). Met het oog op de analyse van recidive in termen van ‘wederopsluiting’, werd deze dataset bovendien verder geactualiseerd door eventueel latere detenties mee in rekening te brengen tot op datum van 15 maart 2017 (dataset 2; uitbreiding van de vorige periode vanaf 8 augustus 2011). Voor een subgroep van seksuele delinquenten – nl. gedetineerden die in 2003-2005 als definitief veroordeelde werden vrijgesteld en tijdens hun referentiedetentie voor een seksueel feit waren gedetineerd (n=1.244) – zijn eveneens strafregisterdata opgevraagd (uit het Centraal Strafregister: gegevens waren beschikbaar voor 1.228 van deze gedetineerden), met 20 april 2018 als afsluitingsdatum (dataset 3; datum van onherroepelijk worden van meest recente nieuwe veroordeling).

‘Recidive’ is op twee verschillende wijzen gedefinieerd:

- Voor het veroordeelendecohort is aan de hand van strafregisterdata nagegaan of een *nieuw ‘veroordelingsbericht’* werd geregistreerd, na een eerdere veroordeling. Voor een subgroep vrijgelaten veroordeelde gedetineerden voor seksuele feiten – geselecteerd uit het gedetineerdencohort – werd eenzelfde indicator gehanteerd, voor een periode volgend op de vrijlating uit de gevangenis. Aangezien de pleegdatum van de feiten die aanleiding geven tot een veroordeling niet steeds – correct – geregistreerd is in het Centraal Strafregister (zeker wanneer het gaat om gegevens die verder teruggaan in de tijd), is uitgegaan van de datum van de uitspraak van het vonnis dat definitief in kracht van gewijsde is getreden. Niettegenstaande dat deze keuze wellicht een (lichte) overschatting van de recidive inhoudt, valt aan te nemen dat de vastgestelde tendensen niet wezenlijk wijzigen.
- Recidive werd geanalyseerd in termen van ‘*wederopsluiting*’ na invrijheidstelling (penitentiaire data) voor de ganse groep tussen 2003-2005 vrijgelaten veroordeelde gedetineerden. Wat deze laatste indicator betreft, gaat het niet noodzakelijk om wederopsluiting omwille van het plegen van nieuwe feiten (waarvoor men al dan niet

opnieuw veroordeeld is), maar kan het bv. ook gaan om een wederopsluiting naar aanleiding van het niet-naleven van voorwaarden die aan een vervroegde invrijheidstelling zijn verbonden. Daarnaast is het ook zo dat niet alle nieuwe veroordelingen aanleiding geven tot een nieuwe (registratie van) opsluiting (bv. veroordelingen tot werkstraf, geldboete, ...) wat leidt tot een 'onderschatting' van recidive in de meer strikte en courantere betekenis als 'nieuwe veroordeling' (na een eerdere veroordeling).

De termijnen waarbinnen 'recidive' is nagegaan (observatieperiode of *follow up*-termijn), zijn variabel en verschillen naargelang cohort en operationalisering van recidive (en bijbehorende dataset). Voor het veroordeeldencohort uit 1995 is recidive nagegaan tot 13 november 2013 en bedraagt de *follow-up* periode tussen 17 jaar en 10,5 maanden (minimum) en 18 jaar en 10,5 maanden (maximum). Voor het gedetineerdencohort uit 2003-2005 varieert de termijn, waar het gaat om 'wederopsluiting', van 11 jaar en 2,5 maanden tot 14 jaar en 2,5 maand, naargelang precies tijdstip van vrijstelling, en van 12 jaar en 3,5 maanden tot 15 jaar en 3,5 maand wanneer recidive wordt geoperationaliseerd in termen van nieuwe veroordeling na vrijlating.

TABEL I. Samenvatting basiskennmerken van de geanalyseerde cohorten en recidive-indicatoren

Cohort	Databron	Omschrijving selectie criterium	N	Opvolgstermijn (afsluitingsdatum)	Definitie recidive
Veroordeelden	Centraal Strafrechtregister	minstens één veroordelingsbulletin in 1995	136.350	tot en met 13 november 2013	nieuw veroordelingsbulletin
Gedetineerden	Penitentiaire databank SIDIS-Griffie (Sidis-Suite)	minstens één invrijheidstelling in periode 2003-2005	14.754	tot en met 15 maart 2017	wederopsluiting na vrijlating
Gedetineerden	Penitentiaire databank SIDIS-Griffie (Sidis-Suite) & Centraal Strafrechtregister	minstens één invrijheidstelling in periode 2003-2005 met seksueel delict in referentiedetentie	1.228	tot en met 20 april 2018	nieuw veroordelingsbulletin na vrijlating

In een volgende paragraaf worden de belangrijkste resultaten van de analyses meer in detail uiteengezet. De focus zal daarbij vooral gericht zijn op het gedetineerdencohort. Dit gebeurt niet alleen omwille van het feit dat de seksueel delinquenten uit het veroordeeldencohort zich in bepaald opzicht 'moeilijk' laten vergelijken met de niet-seksueel delinquenten binnen dit cohort, maar vooral ook omdat dit cohort voorwerp uitmaakt van meer gedetailleerde en uitgebreidere analyses naar de ganse criminele carrières, en dus niet enkel het eerste recidivefeit (zie concreet, bijlage 1). Meer aandacht wordt in voorliggende bijdrage dus besteed aan het gedetineerdencohort. Voor deze populatie wordt in de resultatensectie, naast een algemene profielbeschrijving, nader ingegaan op recidiveprevalentie, -snelheid en -frequentie van seksuele en niet-seksuele delinquenten, en eveneens bekeken, of, en welke statische factoren voorspellend zijn voor recidive bij de volledige groep vrijgelaten veroordeelde gedetineerden en voor beide groepen apart (seksuele vs. niet-seksuele delinquenten).

Verschillen in profiel tussen seksuele en niet-seksuele delinquenten zijn getoetst op statistische significantie en sterkte van samenhang aan de hand van χ^2 -testen en de associatiemaat Phi voor categorische variabelen op nominaal niveau, en *independent samples* t-testen voor wat de continue variabelen betreft (vergelijking van gemiddelde scores). Of er verschil bestaat in de recidivegraad (prevalentie) resp. tijd tot recidive werd op bivariaat getoetst met behulp van enkelvoudige logistische regressie (berekening van *odds ratio's*) – waar het gaat om recidive binnen een vast tijdsvenster, hier concreet: na 10 jaar (zie model 1 in tabel VII: output logische regressie) –, resp. enkelvoudige Cox regressie

(berekening van *hazard ratio's*; zie model 1 in tabel VI: output Cox regressie) en een Kaplan-Meier overlevingsduurcurve – voor recidive waarbij ‘gecorrigeerd’ wordt voor de variabiliteit in de observatietermijn.

Gelijkaardig is op multivariaat niveau – d.w.z. controlerend voor de mogelijke invloed van andere variabelen – bekeken of (eventueel) eerder gevonden verschillen in ‘recidive’ tussen seksuele en niet-seksuele delinquenten nog steeds stand houden en welke andere factoren desgevallend voorspellend zijn voor recidive. Dit gebeurde aan de hand van meervoudige logistische regressie (wederopsluiting binnen 10 jaar na vrijlating) en Cox *proportional hazards* regressie waarbij rekening wordt gehouden met de variatie in *follow-up* termijn. Bijkomende analyses werden verricht naar mogelijke causale effecten van invrijheidstellingsmodaliteit op wederopsluiting of nieuwe veroordelingen.

Kaplan-Meier-overlevingsduurcurves visualiseren in welke mate, bekeken doorheen de tijd, de verschillende analyse-eenheden binnen de onderzoekspopulatie of steekproef al dan niet een bepaalde gebeurtenis of *event* hebben meegemaakt (bv. wederopsluiting). Voor elk tijdstip kan zo worden geanalyseerd welke proportie van de onderzochte populatie de gebeurtenis heeft ondergaan (of juist niet, cf. de term *survival* of overleving). Daarbij kan ook worden gecorrigeerd voor zgn. *censored cases* (gecensureerde gevallen), d.w.z. cases die om één of andere reden niet lang(er) opgevolgd kunnen worden; in de context van de hier beschreven analyses is op die manier rekening gehouden met het feit dat niet elk analyse-eenheid (gedetineerde) even lang werd opgevolgd. Dergelijke curves kunnen bovendien uitgetekend worden voor de verschillende meetwaarden of categorieën van een bepaald kenmerk (bv. type misdrijf: seksueel vs. niet-seksueel) zodanig dat ook zichtbaar wordt in welke mate de ene (sub)groep meer ‘overlevingskansen’ heeft dan andere groepen (bv. seksueel delinquenten vs. niet-seksueel delinquenten).

De techniek van Cox regressie is eveneens een vorm van overlevingsduuranalyse die, vergelijkbaar met de methoden van multiële lineaire regressie – in deze bijdrage echter niet aan de orde – of logistische regressie, toelaat het effect van *meerdere* predictoren op de afhankelijke variabele te analyseren (anders dan hogervermelde Kaplan-Meier overlevingsduuranalyse die hoogstens beperkt blijft tot de meting van het effect van verschillende meetwaarden of categorieën van *één* verklarende variabele op de criterium- of afhankelijke variabele) (zie ook Bijleveld & Commandeur, 2009: 146 e.v.). Bij deze bijzondere vorm van regressieanalyse wordt – anders dan bij logistische regressie waar het enkel gaat om het al dan niet voorkomen van de gebeurtenis binnen een bepaalde tijdspanne (bv. wederopsluiting: ja/nee) – in feite met twee afhankelijke variabelen gewerkt: een statusvariabele die aangeeft of een bepaalde gebeurtenis heeft plaatsgevonden (bv. wederopsluiting: ja/nee) en een numerieke variabele die weergeeft hoe lang het duurde eer deze gebeurtenis plaatsvond (Wartna, 2009: 87).

Behoudens voor continue variabelen, wordt bij Cox regressie voor elke (categorische) predictor- of onafhankelijke variabele (ook wel co-variant genoemd) één meetwaarde aangeduid als referentiecategorie (waaraan een *hazard ratio* van 1 wordt toebedeeld). De via Cox (of logistische) regressie berekende coëfficiënten (de exponent β : $\text{Exp}(\beta)$) drukken

dan uit in welke mate de kans (op de gebeurtenis bekeken doorheen de tijd) voor de andere meetwaarden hoger of lager ligt dan de kans voor de betreffende referentiecategorie, er bijkomend van uitgaande dat de scores op de andere kenmerken (co-varianten) gelijk zijn. Is de *hazard ratio* ($\text{Exp}(B)$) groter dan 1 (bij logistische regressie spreekt men van zgn. *odds ratio's*), dan is de (relatieve) kans (bv. de kans op wederopsluiting) hoger. Is de *hazard ratio* kleiner dan 1, dan is deze kans lager. Voor wat de verschillende meetwaarden of categorieën van de co-varianten betreft, is er enkel sprake van een statistisch significant effect indien het getal 1 ('geen effect') buiten het 95%-betrouwbaarheidsinterval rond de *hazard ratio's* (of bij logistische regressie: *odds ratio's*) ligt (Bijleveld & Commandeur, 2009: 165). Voor continue variabelen (zie bv. aantal eerdere detenties of leeftijd) dient de *hazard ratio* zo gelezen te worden dat de kansen op recidive op zodanige manier toe- of afnemen per verandering in eenheid van de respectieve variabele.

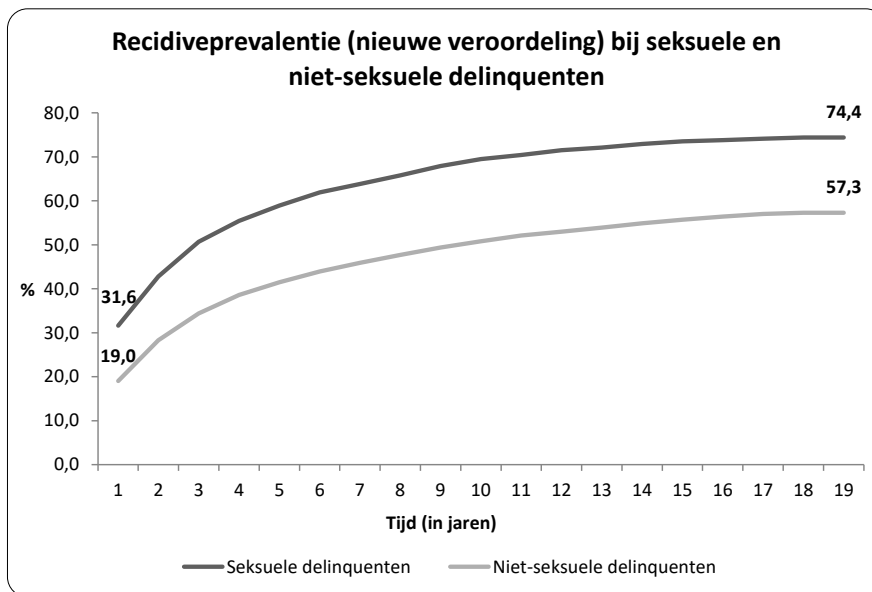
BELANGRIJKSTE RESULTATEN

Veroordeeldencohort 1995 (Centraal Strafregister)

Zoals eerder al aangegeven, bestaat het veroordeeldencohort, d.i. het aantal personen met op zijn minst één veroordelingsbulletin in 1995, in totaal uit 136.350 personen. Het aantal seksuele delinquenten, hier gedefinieerd als die personen die in hun strafrechtelijk verleden tot en met hun (eerste of enige) veroordeling in 1995 minstens één keer (onder meer) wegens een seksueel delict veroordeeld zijn, bedraagt 2.638 (of 1,9% van alle personen die in 1995 veroordeeld zijn). Van de totale groep van 136.350 personen werden er 67.272 voor het eerst veroordeeld in 1995 (d.i. primair gestraften). En van deze groep werden 374 personen veroordeeld wegens op zijn minst één seksueel feit (d.i. primair veroordeelde seksuele delinquenten; het gaat hier om 0,56% van alle personen die in 1995 hun eerste veroordeling kregen). Als we de totale veroordelingsgeschiedenis bekijken, dan zijn er in totaal 3.925 personen (of zo'n 2,88% van alle personen die in 1995 veroordeeld zijn) die minstens één keer een rechterlijke beslissing opgelegd kregen voor een seksueel feit.

We bekeken ook apart primair veroordeelden (uit 1995), aangezien de eerste (brede) definitie van seksuele delinquent (op zijn minst één seksueel feit in de ganse carrière tot en met de referentieveroordeling in 1995) kan leiden tot een zekere statistische scheefftrekking; het label van seksueel delinquent wordt toegewezen aan éénieder die ooit voor een zedendelict werd veroordeeld (daarom niet per se in 1995). Het feit dat we bij de ene groep (seksuele delinquenten) dus in overweging nemen of er al iets in het verleden is gebeurd, kan leiden tot een oververtegenwoordiging van personen met eerdere strafrechtelijke feiten binnen deze groep (in vergelijking met de niet-seksuele delinquenten), wat ook bevestigd wordt door statistische testen (*independent t-tests*). Om die reden wordt, naast de globale groep van seksueel en niet-seksueel delinquenten, tevens de recidive van seksuele delinquenten die in 1995 hun eerste veroordeling opliepen ($n = 374$), vergeleken met deze van de niet-seksuele primaire delinquenten ($n = 66.898$).

FIGUUR I. Recidiveprevalentie (nieuwe veroordeling) bij seksuele en niet-seksuele delinquenten



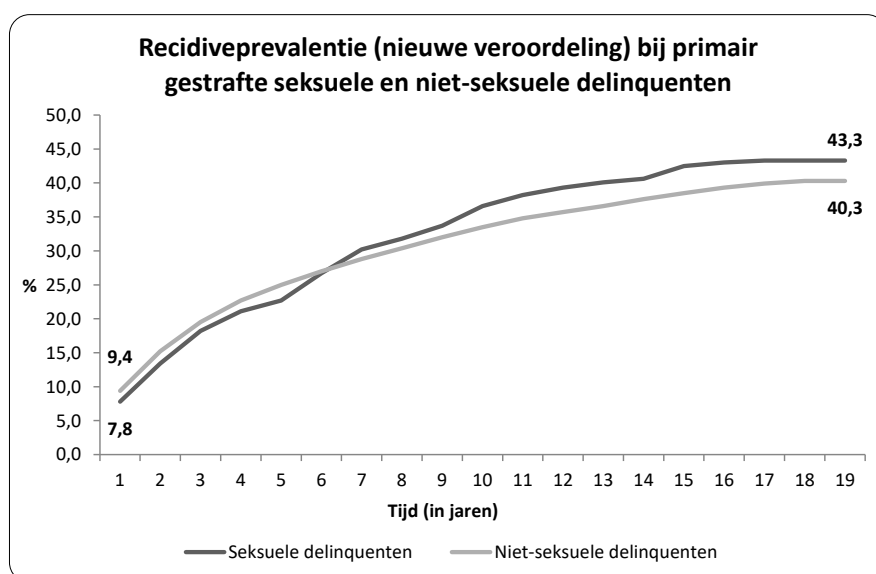
Zoals blijkt uit figuur I, recidiveert bij de gehele groep seksuele delinquenten (n=2.638, volgens de brede definitie), bijna 3 op 4 (algemene recidive): 74,1% loopt na de veroordeling in 1995 binnen de ca. 19 jaren opnieuw een veroordeling op. Al eerder werd echter opgemerkt dat deze groep, omwille van zijn samenstelling (met voornamelijk mensen met al een veroordeling wegens seksuele feiten vóór 1995), erg verschillend is van de groep niet-seksuele delinquenten. Bij deze laatste groep (n=133.892) recidiveert 57,3% binnen de ca. 19 jaren na de veroordeling in 1995.

TABEL II. Duur tot recidive, in aantal jaren, voor seksuele en niet-seksuele delinquenten (veroordeeldencohort 1995)

Duur tot recidive (na x jaar)	% recidive van seksuele delinquenten (n = 2.638)	% recidive van niet-seksuele delinquenten (n = 133.892)
1	31,6	19,0
2	42,8	28,3
3	50,7	34,4
4	55,4	38,6
5	58,9	41,5
6	61,9	43,9
7	63,8	45,9
8	65,8	47,7
9	67,9	49,4
10	69,5	50,8
11	70,4	52,1
12	71,5	53,0
13	72,1	53,9
14	72,9	54,9
15	73,5	55,7
16	73,8	56,4
17	74,1	57,0
18	74,4	57,3
19	74,4	57,3

Bekijken we de recidive enkel voor wie in het verleden (vóór 1995) nog nooit was veroordeeld, dan blijkt dat van de primair gestraften wegens seksuele feiten (n=374) 43,3% recidiveert na ca. 19 jaren. Voor de primair gestraften wegens niet-seksuele feiten (n=66.898) bedraagt het percentage na ca. 19 jaren 40,3%. De cijfers liggen nu met andere woorden veel dicht bij elkaar wanneer enkel de primair veroordeelden met elkaar worden vergeleken. Zoals figuur II verder uitwijst, recidiveren tot 6 jaar na de veroordeling in 1995 minder seksueel delinquenten dan niet-seksueel delinquenten, al wijzigt dit beeld nadien wel enigszins. Eén en ander kan te wijten zijn aan het type straf dat men (in 1995) kreeg (seksuele delinquenten vaker gevangenisstraf dan de niet-seksuele delinquenten) en aan de duur van de gevangenisstraffen (gemiddelde of mediaan bij seksuele delinquenten langer).

FIGUUR II. Recidiveprevalentie (nieuwe veroordeling) bij primair gestrafte seksuele en niet-seksuele delinquenten



TABEL III. Duur tot recidive, in aantal jaren, voor seksuele en niet-seksuele delinquenten – primair veroordeelden (veroordeeldencohort 1995)

Duur tot recidive (na x jaar)	% recidive van seksuele delinquenten (n = 374)	% recidive van niet-seksuele delinquenten (n = 66.898)
1	7,8	9,4
2	13,4	15,2
3	18,2	19,5
4	21,1	22,7
5	22,7	25,0
6	26,7	27,0
7	30,2	28,8
8	31,8	30,4
9	33,7	32,0
10	36,6	33,5
11	38,2	34,8
12	39,3	35,7
13	40,1	36,6
14	40,6	37,6
15	42,5	38,5
16	43,0	39,3
17	43,3	39,9
18	43,3	40,3
19	43,3	40,3

Wijzen deze cijfers aldus uit dat de recidiveprevalentie van seksuele delinquenten niet wezenlijk verschilt van deze van niet-seksuele delinquenten wanneer abstractie wordt gemaakt van het criminele verleden, dan moet evenwel ook rekening worden gehouden met het feit dat beide groepen zich ook op ander vlak (dan het gerechtelijk verleden) moeilijk met elkaar laten vergelijken. Het veroordeeldencohort bestaat immers uit personen die veroordeeld werden tot eender welke straf (gevangenisstraf, geldboete, etc.) voor eender welk delict, dus ook delicten die met lagere maximumstraffen strafbaar zijn (dan deze voor seksuele delicten), zoals verkeersmisdrijven: een zeer groot deel van het cohort (bijna 70%) is in 1995 overigens veroordeeld voor (minstens) een verkeersdelict. Bovendien is de recidive hier ook zeer ruim bemeten, nl. als nieuwe veroordeling tot eender welke straf voor eerder welk type delict. Beter met elkaar vergelijkbaar zijn alleszins de seksuele en niet-seksuele delinquenten binnen het gedetineerdencohort. Daar gaat het per definitie om veroordeelden die tot (op zijn minst deels) effectieve gevangenisstraf werden veroordeeld en enige tijd in de gevangenis en/of onder elektronisch toezicht verblijven. Qua delicternst en zwaarte van de straf lijken de groepen daardoor nauwer bij elkaar aan te sluiten.

Een bijkomend element dat we hier kunnen meegeven, betreft de mate van specialisatie van alle personen die minstens één keer wegens een seksueel feit het voorwerp van een rechterlijke beslissing uitgemaakt hebben. Specialisatie verwijst in deze context naar twee mogelijke dimensies, maar hier beperken we ons hier tot de eerste dimensie. Specialisatie heeft te maken met het plegen van *seksuele delicten versus andere types delicten*. Is iemand met seksuele feiten alleen maar veroordeeld wegens seksuele feiten of heeft de persoon ook andere types feiten gepleegd die tot een rechterlijke beslissing geleid hebben¹? De Belgische veroordelingen zijn qua feitengroepen op basis van een Nederlandse indeling gecodeerd tot acht categorieën (zie bijlage 1: *crime mix*): seksuele delicten, geweldsdelicten, eigendomsdelicten met geweld, eigendomsdelicten zonder geweld, drugdelicten, verkeersdelicten, delicten van openbare orde (bv. vandalisme) en een restcategorie. Een ratio is berekend op basis van het totaal aantal veroordelingen wegens seksuele feiten ten overstaan van het totaal aantal veroordelingen. Voor de 3.925 personen die minstens één veroordeling wegens een seksueel feit hebben, komen we tot volgende vaststellingen: de mediaan is 11% (dus 50% van alle 3.925 personen die minstens één keer wegens een seksueel delict veroordeeld zijn geweest, hebben een maximale specialisatie in seksuele delicten van 11%, m.a.w. ca. één op tien van hun veroordelingen betreft een seksueel delict). Het gemiddelde is 21,15%, met een bereik tussen 0,6% en 100%. Het 25^{ste} percentiel van de specialisatiegraad is 5,5%, het 75^{ste} percentiel bedraagt 25%. Dit betekent dat personen die we gemakkelijk oormerken als 'seksueel delinquent', zelden echt gespecialiseerd zijn in seksuele feiten, maar vooral meer andere, niet-seksuele feiten plegen².

¹ Een tweede dimensie van specialisatie heeft te maken met het type seksuele feiten dat men gepleegd heeft (bv. uitsluitend verkrachtingen). Daarop gaan we hier niet verder in (maar zie elders in dit rapport, waaronder bijlagen 1, 2 en 4).

² In welke mate men opnieuw hervalt in hetzelfde type delict is voor de verdere analyses met 'wederopsluiting' als uitkomstmaat voor recidive (zie *infra*) niet nagegaan, omdat bij wederopsluiting na vervroegde invrijheidstelling ook oude veroordelingen (opnieuw) in uitvoering (kunnen) komen. Dit heeft te maken met de pro-rata, simultane (i.p.v. chronologische) wijze van uitvoering van gevangenisstraffen, waardoor in geval van vervroegde vrijlating voor verschillende straffen nog

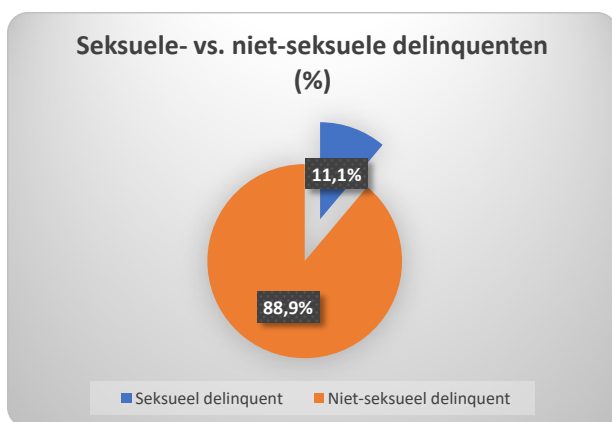
Gedetineerdencohort 2003-2005 (Sidis-Griffie/Sidis Suite & Centraal Strafregister)

Tussen 1 januari 2003 en 31 december 2005 werden in totaal 14.754 veroordeelde gedetineerden (op zijn minst één maal) in vrijheid gesteld, al dan niet na een voorafgaande periode van elektronisch toezicht.

Achtergrondkenmerken van seksuele en niet-seksuele gedetineerde veroordeelden

Zo'n 11% van deze groep van 14.754 vrijgelaten veroordeelde gedetineerden is seksueel delinquent, hier gedefinieerd in de zin dat hij/zij in zijn/haar gehele detentiecarrière (tot aan de referentievrijlating) ooit minstens voor één of ander seksueel delict was opgesloten (n=1.637).

FIGUUR III. Aandeel seksueel en niet-seksueel veroordeelden binnen het gedetineerdencohort (vrijlating in 2003-2005)



Bijna de helft van deze seksueel delinquenten (45,8%) combineert verschillende types – categorieën – van seksuele feiten (categorieën zoals omschreven in tabel IV; en zie tabel VIII voor de verschillende voorkomende combinaties). Bijna drie-kwart van de seksueel delinquenten heeft een detentiehistoriek voor ten minste een feit van verkrachting, en zowat de helft voor een feit van aanranding van de eerbaarheid (zie tabel IV). Iets meer dan 7 op 10 seksueel delinquenten heeft ook een detentiehistoriek voor niet-seksuele feiten; voor de overige 3 op 10 (enkel seksuele delicten; n=473) geldt dat het vaak gaat om primair gedetineerden (in 67% van de gevallen).

TABEL IV. Verdeling van seksueel delinquenten binnen het gedetineerdencohort naar type van seksueel misdrijf (combinaties mogelijk)

Type seksueel misdrijf	%	n
Verkrachting	72,4	1.185
Aanranding eerbaarheid	49,8	816
Openbare zedenschennis	17,2	282
Ontucht-prostitutie	14,8	243
Totaal aantal seks. del.	-	1.637

strafrestanten blijven bestaan die bij herroeping uitvoerbaar worden (zie voor meer details, Maes, i.s.m. Deltenre & Van Den Bergh, 2006).

De groep seksuele delinquenten verschilt van de groep niet-seksueel delinquenten op vlak van diverse achtergrondkenmerken (zie tabel V), zoals geslacht, leeftijd, detentiehistoriek, etc. De groep seksueel delinquenten telt verhoudingsgewijs minder vrouwen (3,2% vs. 6,0%; $\chi^2=22,095$; $df=1$; $p=0,000$; $\Phi=-0,039$; $p=0,000$), is ouder qua leeftijd op het ogenblik van zowel (referentie)vrijlating (41,0 vs. 33,2 jaar; $t=-26,031$; $df=1937,844$; $p=0,000$) als (aller)eerste opsluiting (30,9 vs. 26,7 jaar; $t=-12,623$; $df=1863,423$; $p=0,000$), en bestaat voor een groter deel uit EU-burgers (86,9% vs. 75,6%; $\chi^2=103,648$; $df=1$; $p=0,000$; $\Phi=0,084$; $p=0,000$).

Zij zijn verhoudingsgewijs ook vaker opgesloten geweest in het verleden (gemiddeld 2,8 keer vs. 2,1; $t=-6,995$; $df=1930,889$; $p=0,000$) en gemiddeld genomen ook voor een langere totale duur (incl. referentiedetentie: 1218,5 vs. 720,5 dagen; $t=-14,289$; $df=1920,427$; $p=0,000$). Een groter aandeel seksuele delinquenten is veroordeeld tot straffen waarvan het totaal de 3 jaar overstijgt (33,3% vs. 20,8%; $\chi^2=130,496$; $df=1$; $p=0,000$; $\Phi=0,094$; $p=0,000$), verlaat de gevangenis via het 'gewone' detentieregime (d.w.z. stroomt minder vaak uit via een intermediair regime, met name beperkte detentie of elektronisch toezicht; 85,7% vs. 77,9%; $\chi^2=53,030$; $df=1$; $p=0,000$; $\Phi=-0,060$; $p=0,000$), en verblijft in (of is toegewezen aan) een 'open' – en dus minder hoog beveiligde – gevangenis (19,7% vs. 5,6%; $\chi^2=441,462$; $df=1$; $p=0,000$; $\Phi=-0,173$; $p=0,000$). Daarbij valt ook te noteren dat seksueel delinquenten qua beveiligingsniveau van de gevangenis sterker vertegenwoordigd zijn in beide extreme categorieën (laag én hoog), daar waar een verhoudingsgewijs grotere groep niet-seksueel delinquenten verblijft in gevangnissen met een 'gematigd' beveiligingsniveau. Één en ander lijkt met name ook te maken te hebben met het spreidingsbeleid van gedetineerden die veroordeeld zijn voor seksuele misdrijven en met de daarmee gepaard gaande beschikbaarheid van gespecialiseerde psycho-sociale teams in sommige gevangnissen.

TABEL V. Achtergrondkenmerken van seksuele en niet-seksuele delinquenten binnen het gedetineerdencohort

Kenmerken (ALLE veroordeelde gedetineerden)	Seks.	Niet-seks.
Vrouwelijke gedetineerden (%)	3,2	6,0
Leeftijd bij vrijlating (gemidd.)	41,0	33,2
Leeftijd bij eerste opsluiting (gemidd.)	30,9	26,7
Staatsburgerschap (% EU)	86,9	75,6
Aantal vroegere detenties (gemidd.)	2,8	2,1
Duur van de totale detentiehistoriek tot referentievrijlating (gemidd., in dagen)	1218,5	720,5
Duur van de vroegere detentiehistoriek, voorafgaand aan referentiedetentie (gemidd., in dagen)	522,1	348,4
Gemiddelde duur voorgaande detenties [duur vroegere detentiehistoriek/aantal vroegere detenties] (gemidd.)	131,2	87,6
Duur referentiedetentie (gemidd., in dagen)	696,4	372,2
Opgelegde strafduur referentiedetentie (% +3 jaar)	33,3	20,8
Detentieregime bij vrijlating (% gewoon regime)	85,7	77,9
Type gevangenis bij vrijlating (% open gevangenis)	19,7	5,6
Beveiligingsniveau gevangenis bij vrijlating (% laag-hoog)	19,7-16,0	5,6-10,5
Invrijheidstellingsmodaliteit (% strafeinde)	21,0	4,3
Invrijheidstellingsmodaliteit (% strafeinde cat. +3 jaar)	32,8	16,2

Veroordeelde gedetineerden die (ooit) voor seksuele delicten in de gevangenis verbleven, zitten niet enkel een langer straftotaal uit (cf. *supra*), maar hebben tijdens de detentieperiode die leidt tot invrijheidstelling tussen 2003 en 2005 (referentiedetentie), gemiddeld genomen ook veel meer tijd effectief uitgezeten (696,4 vs. 372,2 dagen; $t=-14,120$; $df=1882,819$; $p=0,000$). In dit perspectief is het ook belangrijk te noteren dat verhoudingsgewijs meer

seksuele delinquenten 'strafeinde' doen, met andere woorden hun volledige straf uitzitten en geen vervroegde invrijheidstelling wensen of krijgen of via een andere modaliteit zijn vrijgesteld (bij de strafcategorie +3 jaar: 32,8% strafeinde vs. 16,2%; $\chi^2=81,865$; $df=1$; $p=0,000$; $\Phi=0,158$; $p=0,000$).

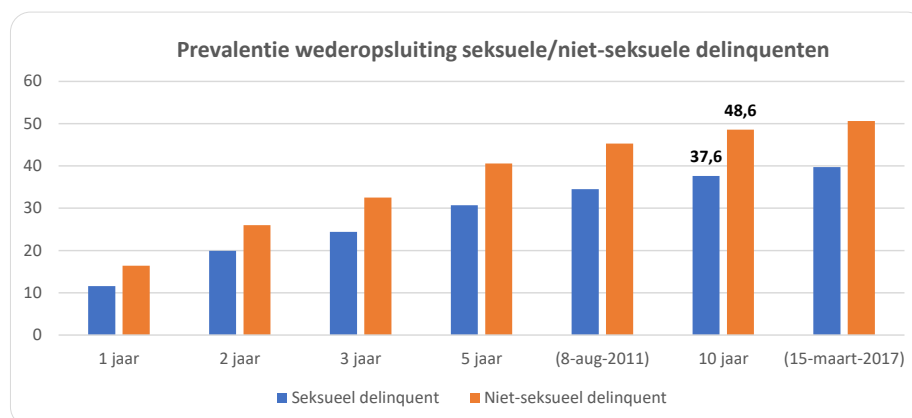
Het is opmerkelijk dat de groep van seksueel delinquenten op álle hoger vermelde kenmerken (statistisch) significant verschilt van de groep niet-seksuele delinquenten.

Recidive in termen van wederopsluiting (Sidis-Griffie/Sidis Suite)

Voor de totale groep personen van 14.754 vrijgelaten veroordeelde gedetineerden is bekeken of zij, na hun (eerste of enige) vrijlating in de periode 2003-2005, vóór 16 maart 2017 opnieuw werden opgesloten (bv. omdat zij nieuwe feiten pleegden of de hen opgelegde voorwaarden niet naleefden). Een terugkeer naar de gevangenis vanuit elektronisch toezicht geldt daarbij (officieel) niet als nieuwe opsluiting, maar enkel als een wijziging in detentieregime, net zoals toekenning van elektronisch toezicht in termen van de penitentiaire statistiek geen invrijheidstelling inhoudt (zie bv. DGEPI, 2017: 52-53).

Wat deze wederopsluitingsgraad betreft, stellen we vast dat seksueel delinquenten, voor elk van de door ons geanalyseerde opvolgingsperiodes (1, 2, 3, 5 en 10 jaar), een lager percentage laten optekenen: over een periode van 10 jaar is iets meer dan één-derde (37,6%) van de seksueel delinquenten op zijn minst 1 keer wederopgesloten, tegenover bijna de helft (48,6%) van de niet-seksuele delinquenten (zie figuur prevalentie wederopsluiting). Opvallend is eveneens dat meer dan een kwart (25,3%) van alle vrijgelaten veroordeelde gedetineerden al binnen de 2 jaar opnieuw achter de tralies belandt (26,0% bij de niet-seksuele delinquenten vs. 19,0% bij de seksuele delinquenten).

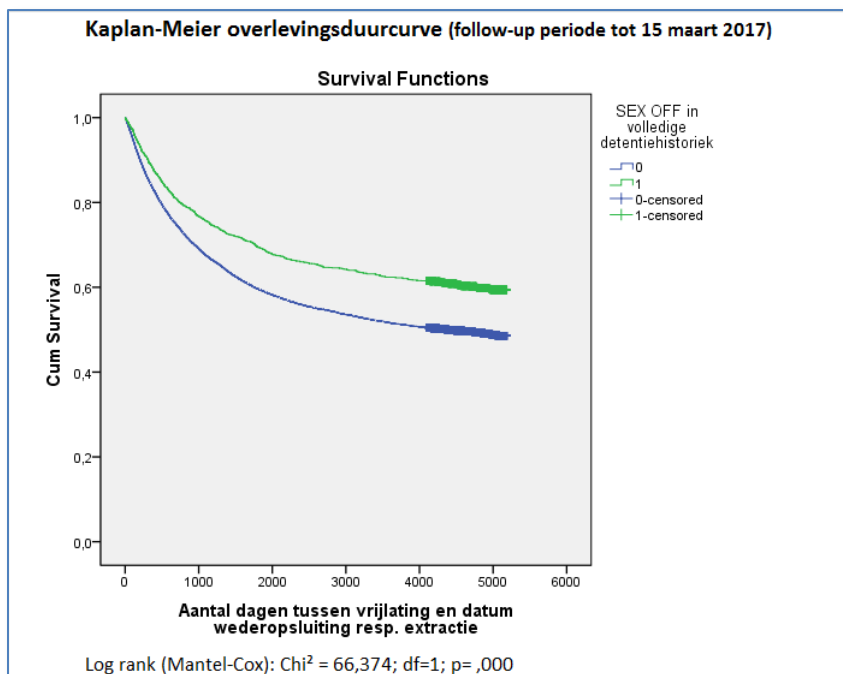
FIGUUR IV. Prevalentie wederopsluiting seksuele/niet-seksuele delinquenten



Voor wie hervalt ('wederopgesloten' wordt), geldt dat dit sneller gebeurt wanneer het gaat om niet-seksueel delinquenten, en dat, wanneer het gebeurt, het dan ook vaker gebeurt. Seksueel delinquenten worden, in voorkomend geval, gemiddeld genomen opnieuw opgesloten na 1.165,28 dagen [tegenover 1.079,18 dagen bij niet-seksuele delinquenten; dit verschil is echter niet statistisch significant ($t=-1,857$; $df=768,683$; $p=0,064$)] en, wanneer ze worden wederopgesloten, gebeurt dat gemiddeld genomen 2,26 keer (tegenover 2,52 keer bij niet-seksuele delinquenten; $t=4,020$; $df=823,222$; $p=0,000$).

Uitgedrukt in kansverhouding kan worden gesteld dat niet-seksuele delinquenten 1,56 keer meer kans hebben om binnen de 10 jaar wederopgesloten te worden in vergelijking met seksueel delinquenten (gespiegelde *odds ratio* of $\text{Exp}(B)$: 1/0,639; zie model 1 in tabel VII). Eén en ander wordt ook gevisualiseerd in de Kaplan-Meier overlevingsduurcurve (figuur V) waarin de gehele observatie- of *follow-up* termijn tot en met 15 maart 2017 in rekening is gebracht: de curves, uitgetekend voor seksuele en niet-seksuele delinquenten, laten zien dat op elk tijdstip (uitgedrukt in dagen, op de horizontale as) een grotere proportie (verticale as) seksuele delinquenten (bovenste curve) blijft ‘overleven’ in vergelijking met niet-seksuele delinquenten (onderste curve). Dit verschil in duur tot wederopsluiting is bovendien statistisch significant zoals de Log rank (Mantel-Cox)-statistiek aangeeft. De *hazard ratio* ($\text{Exp}(B)$), berekend via enkelvoudige Cox regressie (zie model 1 in tabel VI), bedraagt hier 0,717 en wijst er op dat niet-seksueel delinquenten 1,39 meer kans hebben op recidive rekening houdend met de tijd tot wederopsluiting (gespiegelde HR: $1/0,717=1,39$).

FIGUUR V. Kaplan-Meier overlevingsduurcurve (*follow-up* periode tot 15 maart 2017)



Deze verschillen in wederopsluitingsrisico tussen seksuele en niet-seksuele delinquenten houden ook stand wanneer rekening wordt gehouden met onderlinge verschillen in geslacht, leeftijd, en detentiehistoriek (vroegere opsluitingen, en duur van eerdere detentieperiodes) (output van diverse modellen in tabellen VI, VII en X). In tabellen VI en X zijn de resultaten van diverse (Cox regressie) modellen samengevat: in model 1 is enkel het type delict als predictor opgenomen, terwijl de andere modellen meerdere variabelen bevatten (zoals geslacht, leeftijd en detentiehistoriek). Gelijkaardig zijn in tabel VII resultaten van enkele logistische regressie-analyses opgenomen waarbij gekeken is naar de voorspelling van wederopsluiting binnen 10 jaar na vrijlating. Uit de (Cox-regressie) analyses blijkt niet alleen dat, zoals reeds eerder aangehaald, seksuele delinquenten minder kans hebben op wederopsluiting (in vergelijking met niet-seksueel delinquenten; zie model 1 in tabel VI en tabel VII), maar hetzelfde ook geldt voor vrouwen, voor wie ouder is op het ogenblik van

vrijlating, voor wie minder eerdere detenties heeft, en voor wie in het verleden minder lang was opgesloten (zie modellen 2 t.e.m. 5 in tabel VI, en modellen 2 en 3 in tabel VII). Het effect van type delict verdwijnt niet wanneer rekening wordt gehouden met andere achtergrondkenmerken, zowel bij gedetineerden met als zonder detentieverleden (cf. primaire gedetineerden; model 6 in tabel VI): de invloed van het type delict is zelfs meer uitgesproken bij primair gedetineerden [$\text{Exp}(B)=0,765$]. Leeftijd en detentiehistoriek zijn zowel bij de groep seksueel delinquenten als bij niet-seksueel delinquenten voorspellend voor wederopsluiting (modellen 7 en 8 in tabel VI, en modellen 4 en 5 in tabel VII). Het geslacht heeft echter enkel een statistisch significante invloed bij niet-seksuele delinquenten; met andere woorden, is er geen verschil in wederopsluiting tussen mannelijke en vrouwelijke seksueel delinquenten.

TABEL VI: Output Cox-regressie – diverse modellen

COX REGRESSIE (follow-up tot en met 15 maart 2017)		ALLE GEDETINEERDEN									
Variabelen	Model 1		Model 2		Model 3		Model 4		Model 5		
	Exp(B)	S.E.(B)	Exp(B)	S.E.(B)	Exp(B)	S.E.(B)	Exp(B)	S.E.(B)	Exp(B)	S.E.(B)	
Type delict detentiehistoriek (ref.=niet-seksueel)	0,717***	0,041	0,885**	0,042	0,814***	0,814	0,872***	0,042	nvt	nvt	
Geslacht (ref.=mannelijk)	-	-	0,692***	0,061	0,662***	0,662	0,711***	0,061	0,709***	0,061	
Leeftijd op ogenblik van vrijlating	-	-	0,959***	0,001	0,965***	0,965	0,957***	0,001	0,957***	0,001	
Aantal eerdere detenties	-	-	1,117***	0,003	-	-	1,113***	0,003	1,112***	0,003	
Totale duur detentiehistoriek (inc. ref.det.)	-	-	-	-	1,00023***	0,000	-	-	-	-	
Gemiddelde duur vroegere detenties (excl. ref. det.)	-	-	-	-	-	-	1,00056*	0,00004	1,00056***	0,00004	
Type seksueel delict detentiehistoriek											
<i>Verkrachting</i>	nvt	nvt	nvt	nvt	nvt	nvt	nvt	nvt	0,959	0,057	
<i>Aanranding van de eerbaarheid</i>	nvt	nvt	nvt	nvt	nvt	nvt	nvt	nvt	0,756***	0,075	
<i>Openbare zedenschennis</i>	nvt	nvt	nvt	nvt	nvt	nvt	nvt	nvt	1,119	0,094	
<i>Ontucht-prostitutie</i>	nvt	nvt	nvt	nvt	nvt	nvt	nvt	nvt	0,901	0,105	
N (missings)	14.754		14.748 (6)		14.748 (6)		14.748 (6)		14.748 (6)		
significantie B=0: ° < 0.1 * < 0.05 ** ≤ 0.01 *** ≤ 0.001											
Variabelen	PRIMAIR GEDETINEERDEN		ENKEL SEKS.		ENKEL NIET-SEKS.						
	Model 6		Model 7		Model 8						
Type delict detentiehistoriek (ref.=niet-seksueel)	Exp(B)	S.E.(B)	Exp(B)	S.E.(B)	Exp(B)	S.E.(B)					
Geslacht (ref.=mannelijk)	0,765**	0,101	nvt	nvt	nvt	nvt					
Leeftijd op ogenblik van vrijlating	0,609***	0,100	0,741	0,262	0,686***	0,062					
Aantal eerdere detenties	0,962***	0,003	0,945***	0,004	0,961***	0,002					
	nvt	nvt	1,144***	0,009	1,113***	0,003					
N (missings)	5.675 (6)		1.637		13.111 (6)						
significantie B=0: ° < 0.1 * < 0.05 ** ≤ 0.01 *** ≤ 0.001											

TABEL VII: Output Logistische regressie – diverse modellen

VARIABLEN	LOGISTISCHE REGRESSIE (wederopsluiting binnen 10 j.)									
	ALLE GEDETINEERDEN						ENKEL SEKS.		ENKEL NIET-SEKS.	
	Model 1		Model 2		Model 3		Model 4		Model 5	
	Exp(B)	S.E.(B)	Exp(B)	S.E.(B)	Exp(B)	S.E.(B)	Exp(B)	S.E.(B)	Exp(B)	S.E.(B)
Type delict detentiehistoriek (ref.=niet-seksueel)	0,639***	0,054	0,786***	0,060	0,765***	0,060	nvt	nvt	nvt	nvt
Geslacht (ref.=mannelijk)	-	-	0,633***	0,079	0,653***	0,079	0,789	0,332	0,643***	0,081
Leeftijd op ogenblik van vrijlating	-	-	0,946***	0,002	0,945***	0,002	0,929***	0,006	0,947***	0,002
Aantal eerdere detenties	-	-	1,223***	0,007	1,202***	0,007	1,231***	0,018	1,194***	0,008
Totale duur detentiehistoriek (inc. ref.det.)	-	-	-	-	-	-	-	-	-	-
Gemiddelde duur vroegere detenties (excl. ref. det.)	-	-	-	-	1,001***	0,00010	1,001**	0,00021	1,001***	0,00012
Constante	0,944***	0,017	3,952***	0,064	3,930***	0,065	5,698***	0,223	3,629***	0,068
N (missings)	14.754		14.748 (6)		14.748 (6)		1.637		13.111 (6)	
Nagelkerke R ² - Cox & Snell R ²	0,006 - 0,005		0,144 - 0,108		0,151 - 0,113		0,249 - 0,182		0,134 - 0,100	
significantie B=0: ° < 0.1 * < 0.05 ** ≤ 0.01 *** ≤ 0.001										

Qua type seksueel delict blijkt dat het risico op wederopsluiting verhoogd is wanneer er sprake is van openbare zedenschennis (Exp(B)=1,119; model 5 in tabel VI), doch dit effect is statistisch niet significant ($p=0,235$). Wél significant daarentegen is het effect van ‘aanranding van de eerbaarheid’: gedetineerden die (ooit) voor minstens dit type delict in de gevangenis verbleven, hebben minder kans op wederopsluiting (in vergelijking met andere seksuele delinquenten of niet-seksuele delinquenten; Exp(B)=0,756). Zoals eerder aangegeven, gaat het hier om een vrij omvangrijke groep: ongeveer de helft van alle seksuele delinquenten pleegde ooit op zijn minst één feit van ‘aanranding van de eerbaarheid’ (zie *supra*, tabel IV).

Dat aanranders beter scoren dan andere delinquenten, in het bijzonder andere seksuele delinquenten die geen aanranding pleegden, valt ook af te leiden uit tabel VIII waarin onder meer ruwe recidivepercentages zijn vermeld per (specifieke combinatie van) type seksueel misdrijf. Uit deze tabel kan bijvoorbeeld worden afgelezen dat aanranding van de eerbaarheid vaak gecombineerd is met verkrachting – binnen de globale detentiecarrière (bij bijna 3 op de 10 seksueel delinquenten; 29,4%) – en minder vaak alleen voorkomt (10,3%). Lage recidivepercentages vallen met name te noteren bij het misdrijf ‘aanranding van de eerbaarheid’, als enig misdrijf of in combinatie met andere seksuele misdrijven: de percentages variëren van 25,7% (‘aanranding van de eerbaarheid’ gecombineerd met ‘verkrachting’) tot 32,5% (‘aanranding van de eerbaarheid’ als enig misdrijf); ook hoge recidivepercentages worden geobserveerd doch in die gevallen gaat het over zeer kleine – en statistisch gezien verwaarloosbare – aantallen (AOP: $n=3$; VAOP: $n=6$).

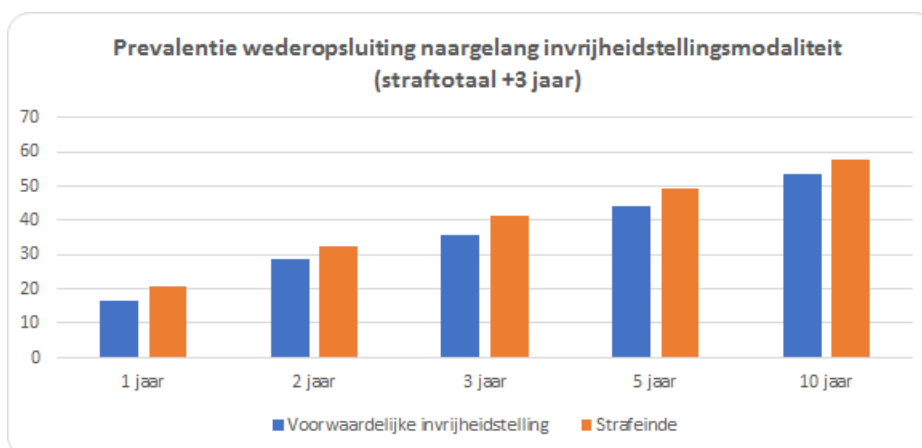
TABEL VIII. Combinaties van types seksuele delicten binnen het gedetineerdencohort: relatief aandeel en respectieve wederopsluitingspercentages

Combinaties type seksueel delict	%	n	% REC
VOP	0,2	4	100,0
AOP	0,2	3	100,0
VAOP	0,4	6	66,7
O	4,4	72	58,3
VP	1,4	23	56,5
OP	0,2	4	50,0
V	29,2	478	48,7
VO	4,4	72	48,6
P	10,3	168	35,7
A	10,3	169	32,5
VAO	5,6	92	31,5
AO	1,8	29	31,0
AP	0,4	7	28,6
VAP	1,7	28	28,6
VA	29,4	482	25,7
Totaal	100,0	1.637	

A = aanranding van de eerbaarheid
 O = openbare zedenschennis
 P = ontucht-prostitutie
 V = verkrachting

Eerder vermeldden we ook al dat seksueel delinquenten meer dan niet-seksueel delinquenten hun straf volledig uitzitten. Van de 545 seksuele delinquenten met een straf totaal van meer dan drie jaar, deden er 179 'strafeinde', d.i. 32,8% (het percentage voorwaardelijke invrijheidstelling bedraagt hier 45,3%; n=247). Daartegenover telt de groep niet-seksuele delinquenten met een straf totaal van meer dan 3 jaar (n=2.734) veel meer voorwaardelijk invrijheidgestelden (n=1.693 of 61,9%), en minder strafeindes (16,2%; n=443). Qua recidivepercentages (wederopsluiting) blijkt, voor de totale groep gedetineerden met straf totaal van meer dan drie jaar (n=3.279), dat voorwaardelijk invrijheidgestelden binnen elk van de geanalyseerde opvolgingstermijnen (iets) beter scoren dan wie strafeinde doet: het verschil tussen beide groepen schommelt rond de 4 à 6 procentpunten (zie figuur VI). Het is dan ook enigszins opmerkelijk dat seksueel delinquenten, die verhoudingsgewijs vaker strafeinde doen – wat globaal genomen een groter risico op wederopsluiting inhoudt –, toch minder vaak opnieuw worden opgesloten in vergelijking met niet-seksueel delinquenten (zie *supra*, figuur IV). Eén en ander betekent dat de effecten van invrijheidstellingsmodaliteit verschillend zijn naargelang het gaat om seksuele of niet-seksuele delinquenten.

FIGUUR VI. Prevalentie wederopsluiting naargelang invrijheidstellingsmodaliteit (straf totaal +3 jaar)



Zoals blijkt uit tabellen IX en X, scoren seksueel delinquenten (met straf totaal van meer dan 3 jaar) die strafeinde doen (SE), beter dan zij die voorwaardelijk in vrijheid (VI) worden gesteld (tabel IX: 31,3% wederopsluiting na 10 jaar vs. 43,7%; $\chi^2=6,783$; $df=1$; $p=0,009$; $\Phi=-0,126$; $p=0,009$), doch dit effect is in de Cox-regressie (model 9 in tabel X) niet (meer) significant op ten minste 0,05-niveau ($p=0,099$), d.w.z. wanneer rekening wordt gehouden met andere achtergrondkenmerken (wederopsluiting tot op datum van 15 maart 2017)¹.

¹ Bijkomende tests (*Harrell's C concordance statistic* en schattingen met interacties met tijdsduur) wijzen uit dat voor al de eindmodellen waarbij de invrijheidstellingsmodaliteit als co-variaat werd opgenomen, aan de achterliggende assumptie van *proportional hazards* voldaan is. Deze aanname impliceert dat het effect van een factor op de *hazard ratio* constant is doorheen de tijd (zie bv. ook Wartna 2009: 89).

TABEL IX. Wederopsluitingspercentages voor langgestrafte (+ 3 jaar) seksuele en niet-seksuele delinquenten naargelang invrijheidstellingsmodaliteit, per opvolgingstermijn

jaar/datum	SEKS.		NIET-SEKS.	
	VI	SE	VI	SE
1	15,4	9,5	16,7	25,5
2	24,7	15,6	29,1	39,1
3	29,1	19,6	36,4	50,1
5	36,4	24,0	45,5	59,4
10	43,7	31,3	55,1	68,4
15/03/2017	45,3	33,0	57,8	70,2

Bij de niet-seksueel delinquenten is er daarentegen wél sprake van een statistisch significante invloed van invrijheidstellingsmodaliteit ($\chi^2=25,429$; $df=1$; $p=0,000$; $\Phi=0,109$; $p=0,000$), ook in de Cox-regressie ($p=0,034$; model 10 in tabel X), bovendien in omgekeerde richting: niet-seksuele delinquenten die een voorwaardelijke invrijheidstelling krijgen toegekend, worden minder vaak opnieuw opgesloten (55,1% binnen 10 jaar) dan hun tegenhangers die op het eind van hun straf werden vrijgesteld (68,4%).

TABEL X. Output Cox-regressie – modellen voor seksueel en niet-seksueel delinquenten, met type invrijheidstellingsmodaliteit

COX REGRESSIE (follow-up tot en met 15 maart 2017)				
Variabelen	ENKEL SEKS.		ENKEL NIET-SEKS.	
	Model 9		Model 10	
	Exp(B)	S.E.(B)	Exp(B)	S.E.(B)
Geslacht (ref.=mannelijk)	1,503	0,719	0,781	0,189
Leeftijd op ogenblik van vrijlating	0,943***	0,008	0,948***	0,004
Aantal eerdere detenties	1,127***	0,018	1,114***	0,007
Gemiddelde duur vroegere detenties (excl. ref. det.)	1,00026	0,00021	1,00042***	0,000071
Invrijheidstellingsmodaliteit (ref.=VI)	0,759°	0,167	1,153*	0,067
N (missings)	426 (0)		2.136 (0)	
significantie B=0: ° < 0.1 * < 0.05 ** ≤ 0.01 *** ≤ 0.001				

De resultaten van de Cox-regressie mogen echter niet zomaar in termen van *causaliteit* worden geïnterpreteerd. Wie VI krijgt (én aanvaard) kan qua profiel immers ook op andere dan de door ons geobserveerde kenmerken verschillen van wie strafeinde doet, en daarbij speelt dus ook een selectieproces via besluitvorming door de (toenmalige) commissies voor de voorwaardelijke invrijheidstelling. Met andere woorden is er dan sprake van zogenaamde 'ongeobserveerde heterogeniteit' (Bijleveld & Commandeur, 2009: 151), waarvan de omvang wordt bepaald door wat wél geobserveerd is kunnen worden (d.i. wat in de respectieve datasets is geregistreerd en in de regressiemodellen is opgenomen). Des te meer relevante variabelen mee in het model kunnen worden gestopt, des te meer controle op heterogeniteit van de groepen (onafhankelijke variabelen). Mogelijks konden factoren die van invloed zijn op de verkregen uitkomsten in termen van wederopsluiting én het al dan niet verkrijgen van de modaliteit, niet in rekening worden gebracht – omwille van beperkingen op vlak van beschikbare informatie in de datasets. In dat geval is dan niet zozeer strafeinde of

VI bv. de *oorzaak* van meer of minder wederopsluiting, maar is het effect te wijten aan sommige niet-geobserveerde kenmerken die zowel de kans op het krijgen van VI als het risico op wederopsluiting bepalen.

Om na te gaan in welke mate de invrijheidstellingsmodaliteit een causaal effect heeft op wederopsluiting, zijn aparte analyses uitgevoerd, en dit gebeurde in twee stappen. In een eerste stap zijn de kansen op VI vs. strafeinde geschat op basis van beschikbare informatie met betrekking tot een aantal kenmerken (geslacht, leeftijd, detentieverleden, en karakteristieken van de gevangenis, zoals type, grootte en beveiligingsniveau). In een tweede stap is vervolgens rekening gehouden met niet-geobserveerde heterogeniteit door bij het schatten van het al dan niet recidiveren, naast diverse geobserveerde kenmerken, in het model een bijkomende variabele op te nemen die gegeneraliseerd residu² wordt genoemd. De resultaten van deze bijkomende analyses wijzen onder meer uit dat de invrijheidstellingsmodaliteit (VI vs. strafeinde) zowel voor seksuele als voor niet-seksuele delinquenten uiteindelijk weliswaar samenhang vertoont met wederopsluiting (zie hoger tabel 10), maar er geen causaal effect op heeft (zie tabel XI).

TABEL XI. Uitkomsten *2nd stage Estimation of Cox Proportional Hazard*, met invrijheidstellingsmodaliteit voor seksuele en niet-seksuele delinquenten (uitkomstmaat wederopsluiting)

Seksuele delinquenten

_t	Haz. Ratio	Std. Err.	z	P> z	[95% Conf. Interval]	
leeftijd_vrijlating	.940735	.0095992	-5.99	0.000	.9221079	.9597384
n_vroegere_detenties	1.125768	.0201024	6.63	0.000	1.087049	1.165865
gem_duur_vroegere_detenties	1.000227	.0002317	0.98	0.328	.9997726	1.000681
geslacht	1.593065	1.17265	0.63	0.527	.3764153	6.742175
strafeinde_SO	.9824406	.6928373	-0.03	0.980	.2466162	3.913732
res1SB	.8470926	.3738428	-0.38	0.707	.3566766	2.011811

Niet-seksuele delinquenten

_t	Haz. Ratio	Std. Err.	z	P> z	[95% Conf. Interval]	
leeftijd_vrijlating	.9480453	.004489	-11.27	0.000	.9392877	.9568846
n_vroegere_detenties	1.112873	.0166535	7.15	0.000	1.080707	1.145997
gem_duur_vroegere_detenties	1.000417	.0000879	4.74	0.000	1.000244	1.000589
geslacht	.7805645	.1478416	-1.31	0.191	.5385032	1.131434
strafeinde_NSO	1.179548	.6101676	0.32	0.750	.4279549	3.251121
res1SA	.9868338	.29743	-0.04	0.965	.5466298	1.781537

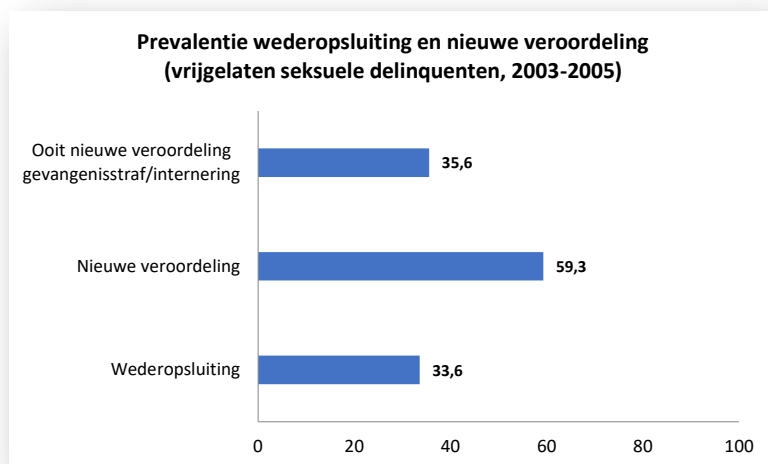
² Het gegeneraliseerd residu is een maat voor de niet-geobserveerde heterogeniteit bij het verkrijgen van VI vs. strafeinde. De coëfficiënt van deze extra variabele in de recidive-schatting, geeft aan in welke mate deze niet-geobserveerde heterogeniteit ook de recidivekans beïnvloedt.

Recidive van vrijgelaten veroordeelde seksueel delinquenten in termen van nieuwe veroordeling (Centraal Strafregister)

Van de 1.637 vrijgelaten veroordeelde gedetineerden die ooit in hun detentiecarrière in de gevangenis zaten (of onder elektronisch toezicht waren geplaatst) voor een zedendelict, waren er 1.244 die voor dergelijk misdrijf waren opgesloten in hun referentiedetentie (d.i. de hechtenis van waaruit zij in de periode 2003-2005 in vrijheid werden gesteld). Voor deze subgroep van 1.244 seksuele delinquenten werden strafregisterdata opgevraagd: het totaal aantal dat in de databank van het Centraal Strafregister (voldoende accuraat) kon worden geïdentificeerd én waarvoor de veroordelingshistoriek was geregistreerd, bedraagt 1.228 (98,7%). Voor deze groep gedetineerden is nagegaan of zij opnieuw werden opgesloten na hun vrijlating in 2003-2005 (tot op datum van 15 maart 2017) en of zij een nieuw veroordelingsbulletin ontvingen (tot op datum van 20 april 2018).

De meeste van deze veroordeelde gedetineerden zijn verkrachters en/of aanranders (67,4% resp. 60,2%), en een kleinere groep was gedetineerd voor openbare zedenschennis en/of ontucht-prostitutie (12,9% resp. 12,5%). Iets meer dan de helft (53,5%) verbleef in de gevangenis voor één enkel type van zedendelict (53,5%); in 4 op de 10 gevallen was er sprake van 2 categorieën seksuele misdrijven.

FIGUUR VII. Prevalentie wederopsluiting en nieuwe veroordeling (vrijgelaten seksuele delinquenten, 2003-2005)



Qua prevalentie van wederopsluiting en-veroordeling blijkt dat ongeveer één-derde (33,6%) opnieuw werd opgesloten binnen de observatietermijn, terwijl bijna 6 op 10 (59,3%) een nieuwe veroordeling (tot eender welke straf voor eender welk type delict) opliep (zie figuur VII). Van wie opnieuw werd veroordeeld, liep 29,7% als eerste veroordeling opnieuw een gevangenisstraf (al dan niet met uitstel) op (berekend op de totale groep vrijgelaten seksueel delinquenten gaat het om 17,8%); 10,4% werd bij de eerstvolgende veroordeling bestraft met een werkstraf, 70,8 met geldboete, 2,7 met een maatregel in het kader van het jeugd(beschermings)recht, 1,5% liep een interneringsmaatregel op, en 46,9% (ook) een andere straf of maatregel. Iets meer dan één-derde van de totale groep liep ooit – dus

ongeacht of het gaat om de eerste of een latere nieuwe veroordeling – een nieuwe veroordeling tot gevangenisstraf of een interneringsmaatregel op (zie figuur VII).

Uit deze groep van seksuele delinquenten met een seksueel delict in de referentieopsluiting en registratie in het Centraal Strafreger (n=1.228) zijn voor verdere analyses diegenen geselecteerd met een straf totaal van meer dan 3 jaar en een invrijheidstellingsmodaliteit van voorwaardelijke invrijheidstelling of strafeinde (n=368; 159 SE en 209 VI). Cox-regressies wijzen hier uit dat de groep die VI krijgt, verhoudingsgewijs meer kans heeft om wederopgesloten te worden dan wie strafeinde (SE) doet (zie model 11, in tabel XII, en figuur VIII; zie ook *supra*, model 9 in tabel X), maar verhoudingsgewijs minder risico loopt om opnieuw veroordeeld te worden tot een gevangenisstraf (al dan niet met uitstel) of een interneringsmaatregel op te lopen (zie model 12, in tabel XII).

TABEL XII. Output Cox-regressie – modellen voor seksueel delinquenten, met type invrijheidstellingsmodaliteit, naar uitkomstmaat (wederopsluiting vs. nieuwe veroordeling tot gevangenisstraf/interneringsmaatregel)

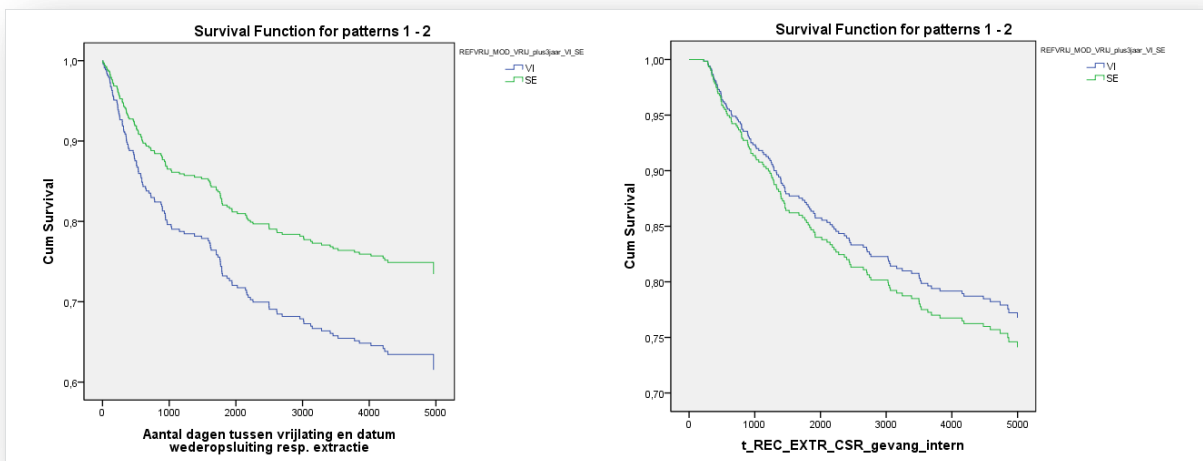
Variabelen	COX REGRESSIE (follow-up tot en met 15 maart 2017 / 20 april 2018)			
	WEDEROPSLUITING		NIEUWE VEROORDELING (gevang/internering)	
	Model 11		Model 12	
	Exp(B)	S.E.(B)	Exp(B)	S.E. (B)
Geslacht (ref.=mannelijk)	1,571	0,722	0,000	207,729
Leeftijd op ogenblik van vrijlating	0,939***	0,009	0,926***	0,010
Aantal eerdere detenties	1,180***	0,024	1,190***	0,025
Gemiddelde duur vroegere detenties (excl. ref. det.)	1,000	0,000	1,000°	0,000
Invrijheidstellingsmodaliteit (ref.=VI)	0,636*	0,193	1,133	0,125
N	368		368	

significantie B=0: ° < 0.1 * < 0.05 ** ≤ 0.01 *** ≤ 0.001

Mogelijks speelt hier enerzijds zowel het effect van de scherpere opvolging en controle in het kader van de voorwaardelijke invrijheidstelling en de daarmee gepaard gaande besluitvorming door de strafuitvoeringsrechtbanken (bij ongunstig VI-verloop) als (tijdelijke) incapacitatie in geval van nieuwe opsluiting(en). De samenhang tussen modaliteit en uitkomstmaat voor recidive is echter enkel statistisch significant wanneer het gaat om wederopsluiting (meer gunstige uitkomst bij strafeinde; $p=0,019$), niet voor wat nieuwe veroordelingen betref ($p=0,521$).

Dezelfde reserves als voorheen dienen aan de dag gelegd te worden in verband met een causale interpretatie van de geobserveerde verbanden. De voorheen beschreven twee-staps methode werd ook hier toegepast. Aangezien de bevindingen overeenkomen met deze van Tabel XII, tweede luik – namelijk het effect van de invrijheidstellingsmodaliteit op het verwerven van een nieuwe veroordeling is niet significant ($p = 0.696$) –, werd geen volledig nieuwe tabel meer opgenomen.

FIGUUR VIII. Cox overlevingsduurcurves voor VI vs. strafeinde, naargelang uitkomstmaat voor recidive (wederopsluiting vs. nieuwe veroordeling tot gevangenisstraf/internerings)



LITERATUUR

- Bijleveld, C. & Commandeur, J. (2009). *Multivariate analyse. Een inleiding voor criminologen en andere sociale wetenschappers*. Den Haag: Boom Juridische uitgevers.
- DGEPI (Directoraat-Generaal Penitentiaire Inrichtingen) (2017). *Jaarverslag 2016*. Brussel: Federale Overheidsdienst Justitie.
- Maes, E. (i.s.m. Deltenre, S. & Van Den Bergh, W.) (2006). *Strafbecijfering en –uitvoering in België anno 2006. Analyse van de actuele praktijk en voorstelling van enkele alternatieve denkpijsten* (onderzoeksnota, nr. 18). Brussel: Nationaal Instituut voor Criminalistiek en Criminologie, Hoofdafdeling Criminologie, 26 september 2006, 37 p. + bijl.
- Mine, B., Robert, L. & Maes, E. (2015a). *Recidive na een rechterlijke beslissing. Nationale cijfers op basis van het Centraal Strafregister/La récidive après une décision judiciaire. Des chiffres nationaux sur la base du Casier judiciaire central* (onderzoeksrapport nr. 38). Brussel: NICC, Operationele Directie Criminologie, 62 p. + bijl./annexes. http://nicc.fgov.be/upload/publicaties/rapport_38.pdf
- Mine, B., Robert, L. & Maes, E. (2015b). Chronique de criminologie. Soulever un coin du voile sur la récidive en Belgique. La prévalence de la récidive à partir des données du Casier judiciaire central, *Revue de Droit Pénal et de Criminologie*, 95(6), 620-650.
- Robert, L., Mine, B. & Maes, E. (2015). Recidive na een rechterlijke beslissing. De eerste nationale cijfers over recidiveprevalentie op basis van het Centraal Strafregister, *Panopticon, Tijdschrift voor strafrecht, criminologie en forensisch welzijnswerk*, 36(3), 173-189.
- Robert, L. & Maes, E. (promotor) (2012). *Wederopsluiting na vrijlating uit de gevangenis, Eindrapport* (onderzoeksrapport nr. 27). Brussel: Nationaal Instituut voor Criminalistiek en Criminologie, Operationele Directie Criminologie, 26 januari 2012, 151 p. + bijlagen. http://nicc.fgov.be/upload/publicaties/rapport_27.pdf
- Wartna, B. (2009). *In de oude fout. Over het meten van recidive en het vaststellen van het succes van strafrechtelijke interventies*. Den Haag: Boom Juridische uitgevers/WODC.